

※ 本リリースは国土交通記者会・交通運輸記者会に配布しております。

2023年8月16日

訪日外客数（2023年7月推計値）

◇7月：2,320,600人、2019年同月比8割に迫る

- 7月の訪日外客数は、2019年同月比77.6%の2,320,600人となり、200万人を突破した前月から約12%増と大幅な増加を見せた。なお、日本行きの海外旅行制限措置が続いていた中国を除く総数では2019年同月比103.4%と、新型コロナウイルス感染症拡大前の実績を上回っている。
- 地域別では、韓国等をはじめとした東アジア地域において訪日外客数が増加したこと、また、欧米豪中東地域では特に米国やカナダにおいて2019年同月比を超える実績となったことが今月の押し上げ要因となった。なお、国際線定期便に関しては、2023年夏ダイヤ時点でコロナ禍前の6割まで運航便数が回復し、その後も東アジアを中心に増便・復便が続いている。
- 新たな観光立国推進基本計画（令和5年3月31日閣議決定）等を踏まえ、観光立国の復活に向けて、観光地・観光産業について持続可能な形で「稼ぐ力」を高めるとともに、地方誘客や消費拡大を促進していく必要がある。国内関係者が連携し、海外旅行会社等へのセールス強化や情報発信を通じた高付加価値旅行、アドベンチャートラベルの推進、MICE誘致等の取組を強化していくことが求められる。

*本資料では、過去の数値との比較に当たっては、COVID-19（新型コロナウイルス感染症）の影響を避けるため、2019年実績との比較を行っている。

*月別推計値と2003年以降の訪日外客数は、下記リンク「訪日外客統計」参照のこと。

<https://www.jnto.go.jp/statistics/data/visitors-statistics/>

「月別推計値（Excel）」、「国籍/月別 訪日外客数（2003年～2023年）（PDF・Excel）」

*最新の市場動向トピックスは下記リンク参照のこと。（※7・8月のトピックスは2023年9月末頃に掲載予定。）

<https://www.jnto.go.jp/statistics/market-info/market-topics/>

*訪日外客数とは、法務省集計による出入国管理統計に基づき、算出したものである。訪日外客は、外国人正規入国者から、日本を主たる居住国とする永住者等の外国人を除き、これに外国人一時上陸客等を加えた入国外国人旅行者のことである。駐在員やその家族、留学生等の入国者・再入国者は訪日外客に含まれる。なお、上記の訪日外客には乗員は含まれない。

【お問い合わせ先】

企画総室 調査・マーケティング統括グループ

TEL：03-5369-6020 E-MAIL：data@jnto.go.jp

2023年 訪日外客数・出国日本人数（対2019年比）

2023 Visitor Arrivals & Japanese Overseas Travelers（Compared to 2019）

日本政府観光局(JNTO)
Japan National Tourism Organization(JNTO)

2023年8月16日
16/Aug/2023

(単位: 人 / Unit: Persons)

	訪日外客数 Visitor Arrivals			出国日本人数 Japanese Overseas Travelers		
	2019	2023	伸率 Change %	2019	2023	伸率 Change %
1 Jan.	2,689,339 (2,345,029)	1,497,472 (1,308,606)	-44.3 (-44.2)	1,452,157	443,105	-69.5
2 Feb.	2,604,322 (2,341,479)	1,475,455 (1,297,458)	-43.3 (-44.6)	1,534,792	537,705	-65.0
3 Mar.	2,760,136 (2,411,650)	1,817,616 (1,582,518)	-34.1 (-34.4)	1,929,915	694,292	-64.0
4 Apr.	2,926,685 (2,640,569)	1,949,236 (1,738,172)	-33.4 (-34.2)	1,666,546	560,183	-66.4
5 May	2,773,091 (2,455,865)	1,899,176 (1,656,118)	-31.5 (-32.6)	1,437,929	675,603	-53.0
6 Jun.	2,880,041 (2,614,533)	*2,073,300	* -28.0	1,520,993	703,259	-53.8
7 Jul.	2,991,189 (2,713,329)	*2,320,600	* -22.4	1,659,166	*891,600	* -46.3
8 Aug.	2,520,134 (2,206,746)			2,109,568		
9 Sep.	2,272,883 (1,913,105)			1,751,477		
10 Oct.	2,496,568 (2,177,382)			1,663,474		
11 Nov.	2,441,274 (2,145,425)			1,642,333		
12 Dec.	2,526,387 (2,292,029)			1,712,319		
1~7 Jan.-Jul.	19,624,803 (17,522,454)	*13,032,900	* -33.6	11,201,498	*4,505,700	* -59.8
1~12 Jan.-Dec.	31,882,049 (28,257,141)			20,080,669		

◆注1: 本資料では、過去の数値との比較に当たっては、COVID-19の影響を避けるため、2019年実績との比較を行っている。

◆注2: 本資料を引用される際は、出典名を「日本政府観光局(JNTO)」と明示してください。

◆注3: 訪日外客数のうち、2023年の*印の斜体部分は推計値、その他の値は暫定値、2019年の値は確定値である。

◆注4: 訪日外客数及び*印の出国日本人数は法務省資料を基にJNTOが算出し、それ以外の出国日本人数は法務省資料を転記した数値である。

◆注5: ()内は、総数のうちの観光客数である。

◆注6: 訪日外客数とは、法務省集計による出入国管理統計に基づき、算出したものである。訪日外客は、外国人正規入国者から、日本を主たる居住国とする永住者等の外国人を除き、これに外国人一時上陸客等を加えた入国外国人旅行者のことである。駐在員やその家族、留学生等の入国者・再入国者は訪日外客に含まれる。なお、上記の訪日外客には乗員は含まれない。

◆Note 1. We compared visitor arrivals figures for 2023 to those for 2019 to get rid of the effect of COVID-19.

◆Note 2. If reproduced, your credit line to JAPAN NATIONAL TOURISM ORGANIZATION is mandatory.

◆Note 3. The figures for Visitor Arrivals are definitive (2019) and provisional (2023), while * stands for the preliminary ones, compiled and estimated by JNTO.

◆Note 4. The figures for Japanese Overseas Travelers are provided by the Ministry of Justice.

◆Note 5. The figures in () represent the number of tourists among the total.

【参考】2023年 訪日外客数・出国日本人数（対2022年比）

【reference】2023 Visitor Arrivals & Japanese Overseas Travelers (Compared to 2022)

日本政府観光局(JNTO)
Japan National Tourism Organization(JNTO)

2023年8月16日
16/Aug/2023

(単位:人 / Unit: Persons)

	訪日外客数 Visitor Arrivals			出国日本人数 Japanese Overseas Travelers		
	2022	2023	伸率 Change %	2022	2023	伸率 Change %
1 Jan.	17,766 (649)	1,497,472 (1,308,606)	8328.9 (201,534.2)	74,982	443,105	490.9
2 Feb.	16,719 (999)	1,475,455 (1,297,458)	8725.0 (129,775.7)	46,932	537,705	1045.7
3 Mar.	66,121 (3,371)	1,817,616 (1,582,518)	2,648.9 (46,845.1)	70,678	694,292	882.3
4 Apr.	139,548 (6,166)	1,949,236 (1,738,172)	1,296.8 (28,089.6)	129,168	560,183	333.7
5 May	147,046 (7,308)	1,899,176 (1,656,118)	1,191.6 (22,561.7)	134,013	675,603	404.1
6 Jun.	120,430 (12,405)	* 2,073,300	* 1,621.6	171,529	703,259	310.0
7 Jul.	144,578 (30,315)	* 2,320,600	* 1,505.1	277,945	* 891,600	* 220.8
8 Aug.	169,902 (31,441)			386,412		
9 Sep.	206,641 (42,108)			319,165		
10 Oct.	498,646 (326,699)			349,557		
11 Nov.	934,599 (773,983)			379,196		
12 Dec.	1,370,114 (1,252,391)			432,193		
1~7 Jan.-Jul.	652,208 (61,213)	* 13,032,900	* 1,898.3	905,247	* 4,505,700	* 397.7
1~12 Jan.-Dec.	3,832,110 (2,487,835)			2,771,770		

◆注1: 本資料を引用される際は、出典名を「日本政府観光局(JNTO)」と明示してください。

◆注2: 訪日外客数のうち、2023年の*印の斜体部分は推計値、その他の値は暫定値、2022年の値は確定値である。

◆注3: 訪日外客数及び*印の出国日本人数は法務省資料を基にJNTOが算出し、それ以外の出国日本人数は法務省資料を転記した数値である。

◆注4: ()内は、総数のうちの観光客数である。

◆注5: 訪日外客数とは、法務省集計による出入国管理統計に基づき、算出したものである。訪日外客は、外国人正規入国者から、日本を主たる居住国とする永住者等の外国人を除き、これに外国人一時上陸客等を加えた入国外国人旅行者のことである。駐在員やその家族、留学生等の入国者・再入国者は訪日外客に含まれる。なお、上記の訪日外客には乗員は含まれない。

◆Note 1. If reproduced, your credit line to JAPAN NATIONAL TOURISM ORGANIZATION is mandatory.

◆Note 2. The figures for Visitor Arrivals are provisional, while * stands for the preliminary ones, compiled and estimated by JNTO.

◆Note 3. The figures for Japanese Overseas Travelers are provided by the Ministry of Justice.

◆Note 4. The figures in () represent the number of tourists among the total.

2023年7月 訪日外客数（JNTO推計値）（対2019年比）

Visitor Arrivals for Jul. 2023 (Preliminary figures by JNTO)(Compared to 2019)

国・地域	Country/Area	総数 Total			総数 Total		
		2019年 7月	2023年 7月	伸率(%)	2019年 1月～7月	2023年 1月～7月	伸率(%)
総数	Grand Total	2,991,189	2,320,600	-22.4	19,624,803	13,032,900	-33.6
韓国	South Korea	561,675	626,800	11.6	4,424,333	3,755,300	-15.1
中国	China	1,050,420	313,300	-70.2	5,582,885	908,000	-83.7
台湾	Taiwan	459,216	422,300	-8.0	2,940,065	2,192,900	-25.4
香港	Hong Kong	216,810	216,400	-0.2	1,314,699	1,126,100	-14.3
タイ	Thailand	73,202	49,600	-32.2	756,797	547,300	-27.7
シンガポール	Singapore	21,716	25,300	16.5	235,799	278,000	17.9
マレーシア	Malaysia	22,957	17,400	-24.2	260,886	211,600	-18.9
インドネシア	Indonesia	25,215	28,500	13.0	241,088	230,200	-4.5
フィリピン	Philippines	37,771	51,700	36.9	332,891	328,800	-1.2
ベトナム	Vietnam	40,762	44,800	9.9	294,009	345,700	17.6
インド	India	13,222	13,100	-0.9	106,162	92,500	-12.9
豪州	Australia	34,873	35,600	2.1	361,779	310,400	-14.2
米国	U.S.A.	156,865	198,800	26.7	1,031,989	1,171,000	13.5
カナダ	Canada	29,285	38,800	32.5	213,054	222,100	4.2
メキシコ	Mexico	8,661	10,000	15.5	40,285	45,000	11.7
英国	United Kingdom	28,928	27,000	-6.7	214,626	177,100	-17.5
フランス	France	34,634	31,100	-10.2	194,944	153,200	-21.4
ドイツ	Germany	18,593	19,100	2.7	137,072	125,900	-8.2
イタリア	Italy	13,566	14,000	3.2	88,334	73,300	-17.0
スペイン	Spain	15,771	13,000	-17.6	67,193	52,500	-21.9
ロシア	Russia	9,005	3,200	-64.5	64,945	19,400	-70.1
北欧地域	Nordic Countries	14,764	12,500	-15.3	87,109	65,600	-24.7
中東地域	Middle East	6,813	9,900	45.3	52,883	61,800	16.9
その他	Others	96,465	98,400	2.0	580,976	539,200	-7.2

◆注1: 本資料では、過去の数値との比較に当たっては、COVID-19の影響を避けるため、2019年実績との比較を行っている。

◆注2: 本資料を引用される際は、出典名を「日本政府観光局(JNTO)」と明示してください。

◆注3: 上記の2019年の数値は確定値、2023年の数値は推計値である。

◆注4: 訪日外客数とは、法務省集計による出入国管理統計に基づき、算出したものである。訪日外客は、外国人正規入国者から、日本を主たる居住国とする永住者等の外国人を除き、これに外国人一時上陸客等を加えた入国外国人旅行者のことである。駐在員やその家族、留学生等の入国者・再入国者は訪日外客に含まれる。

なお、上記の訪日外客には、乗員は含まれない。

◆注5: 北欧地域はスウェーデン、デンマーク、ノルウェー、フィンランドを指す。

◆注6: 中東地域はイスラエル、トルコ、GCC6か国(サウジアラビア、アラブ首長国連邦(UAE)、バーレーン、オマーン、カタール、クウェート)を指す。

◆Note 1. We compared visitor arrivals figures for 2023 to those for 2019 to get rid of the effect of COVID-19.

◆Note 2. If reproduced, your credit line to JAPAN NATIONAL TOURISM ORGANIZATION is mandatory.

◆Note 3. Above figures for 2019 are definitive, while figures for 2023 are the preliminary ones estimated by JNTO.

◆Note 4. Visitor arrivals exclude permanent residents whose primary place of residence is in Japan and include travelers entering Japan for transit.

Foreigners entering or re-entering Japan, such as expatriates and their families, and international students are included in visitor arrivals to Japan. Crew members are excluded.

◆Note 5. Nordic Countries refer to Sweden, Denmark, Norway, and Finland.

◆Note 6. Middle East refers to Israel, Turkey, and the Gulf Cooperation Council countries (Saudi Arabia, UAE, Bahrain, Oman, Qatar, Kuwait).

【参考】2023年7月 訪日外客数（JNTO推計値）（対2022年比）

【reference】 Visitor Arrivals for Jul. 2023 (Preliminary figures by JNTO)(Compared to 2022)

国・地域	Country/Area	総数 Total			総数 Total		
		2022年 7月	2023年 7月	伸率(%)	2022年 1月～7月	2023年 1月～7月	伸率(%)
総数	Grand Total	144,578	2,320,600	1505.1	652,208	13,032,900	1898.3
韓国	South Korea	20,384	626,800	2975.0	56,927	3,755,300	6496.7
中国	China	14,803	313,300	2016.5	83,122	908,000	992.4
台湾	Taiwan	3,945	422,300	10604.7	14,614	2,192,900	14905.5
香港	Hong Kong	1,091	216,400	19735.0	4,617	1,126,100	24290.3
タイ	Thailand	4,794	49,600	934.6	16,111	547,300	3297.1
シンガポール	Singapore	1,967	25,300	1186.2	5,619	278,000	4847.5
マレーシア	Malaysia	1,616	17,400	976.7	6,360	211,600	3227.0
インドネシア	Indonesia	7,212	28,500	295.2	41,148	230,200	459.4
フィリピン	Philippines	6,888	51,700	650.6	34,122	328,800	863.6
ベトナム	Vietnam	22,738	44,800	97.0	127,598	345,700	170.9
インド	India	4,178	13,100	213.5	21,779	92,500	324.7
豪州	Australia	2,330	35,600	1427.9	7,557	310,400	4007.5
米国	U.S.A.	14,127	198,800	1307.2	42,710	1,171,000	2641.7
カナダ	Canada	1,622	38,800	2292.1	5,147	222,100	4215.1
メキシコ	Mexico	371	10,000	2595.4	1,382	45,000	3156.2
英国	United Kingdom	2,889	27,000	834.6	9,865	177,100	1695.2
フランス	France	3,561	31,100	773.4	11,306	153,200	1255.0
ドイツ	Germany	3,520	19,100	442.6	10,629	125,900	1084.5
イタリア	Italy	1,384	14,000	911.6	4,782	73,300	1432.8
スペイン	Spain	816	13,000	1493.1	2,932	52,500	1690.6
ロシア	Russia	778	3,200	311.3	3,324	19,400	483.6
北欧地域	Nordic Countries	971	12,500	1187.3	4,291	65,600	1428.8
中東地域	Middle East	935	9,900	958.8	3,298	61,800	1773.9
その他	Others	21,658	98,400	354.3	132,968	539,200	305.5

◆注1：本資料を引用される際は、出典名を「日本政府観光局(JNTO)」と明示してください。

◆注2：上記の2022年の数値は確定値、2023年の数値は推計値である。

◆注3：訪日外客数とは、法務省集計による出入国管理統計に基づき、算出したものである。訪日外客は、外国人正規入国者から、日本を主たる居住国とする永住者等の外国人を除き、これに外国人一時上陸客等を加えた入国外国人旅行者のことである。駐在員やその家族、留学生等の入国者・再入国者は訪日外客に含まれる。

なお、上記の訪日外客には、乗員は含まれない。

◆注4：北欧地域はスウェーデン、デンマーク、ノルウェー、フィンランドを指す。

◆注5：中東地域はイスラエル、トルコ、GCC6か国(サウジアラビア、アラブ首長国連邦(UAE)、バーレーン、オマーン、カタール、クウェート)を指す。

◆Note 1. If reproduced, your credit line to JAPAN NATIONAL TOURISM ORGANIZATION is mandatory.

◆Note 2. Above figures for 2022 are definitive, while figures for 2023 are the preliminary ones estimated by JNTO.

◆Note 3. Visitor arrivals exclude permanent residents whose primary place of residence is in Japan and include travelers entering Japan for transit.

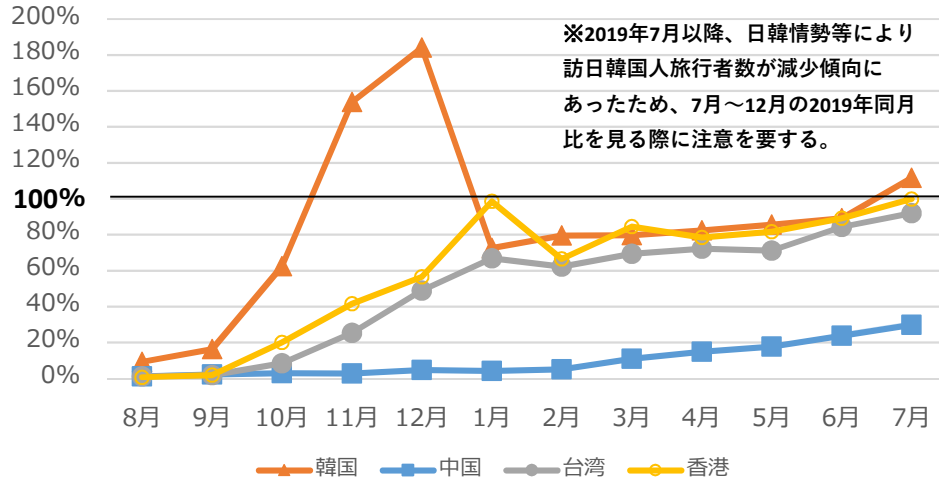
Foreigners entering or re-entering Japan, such as expatriates and their families, and international students are included in visitor arrivals to Japan. Crew members are excluded.

◆Note 4. Nordic Countries refer to Sweden, Denmark, Norway, and Finland.

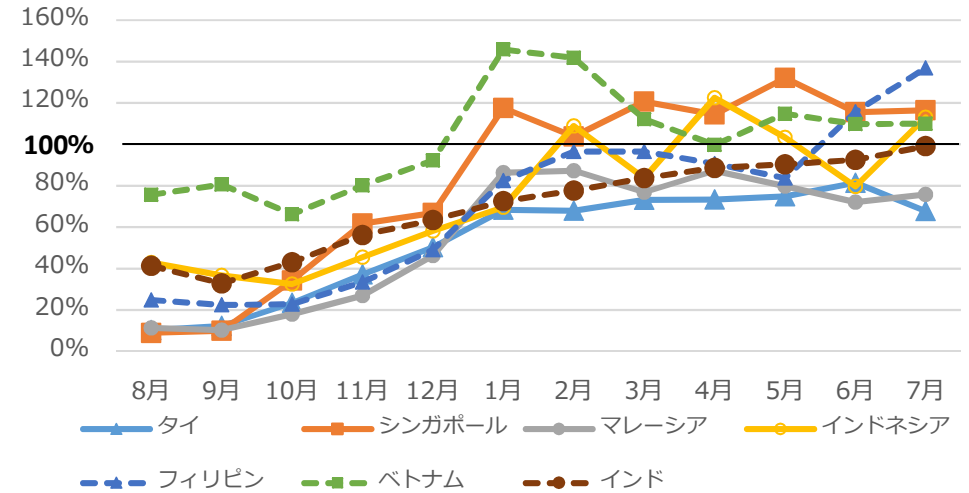
◆Note 5. Middle East refers to Israel, Turkey, and the Gulf Cooperation Council countries (Saudi Arabia, UAE, Bahrain, Oman, Qatar, Kuwait).

2022年8月~2023年7月訪日外客推移（2019年同月比）

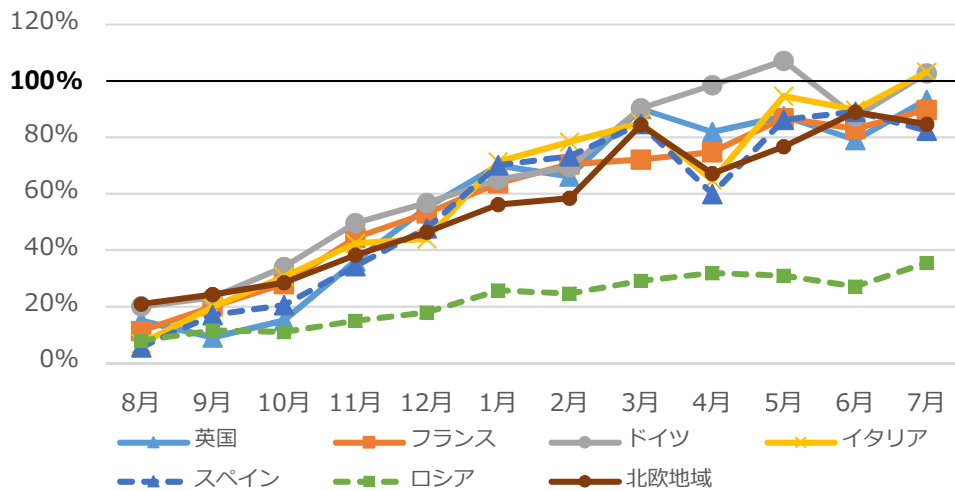
東アジア



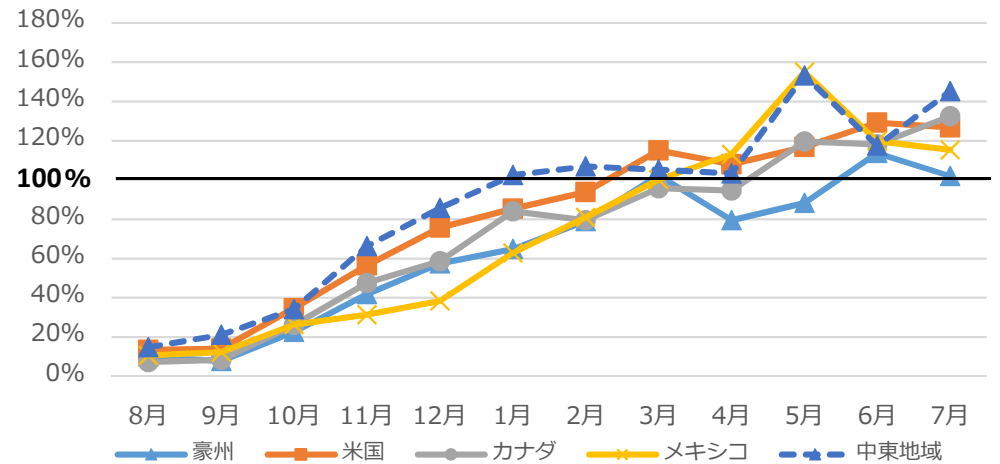
東南アジア



欧州・北欧



北米・豪州・中東



(注) 2020年から拡大した新型コロナウイルスによる影響を除くため、1月以降も繰り返し2019年の数値と比較している。

地域別訪日旅行市場の概況

参考：日本政府は、全ての帰国者・入国者について、ワクチンの接種証明書（3回）又は出国前72時間以内に受けた検査の陰性証明書のいずれかの提出を求めていたが、令和5年4月29日に同措置は終了した。

注）訪日外客数は2023年7月の数値、これ以外の情報はJNTOで把握している最新の情報（2023年8月10日時点）としている。また、各国の規制については、原則としてワクチン接種完了者が出国・帰国する際に適用される規制のみ記載している。なお、増便とは既存の航空路線において前年同月と比較し航空便数が増えたこと、復便とはCOVID-19（新型コロナウイルス感染症）禍以降運休となっていた航空路線で2023年7月から運航が再開したこと、新規就航とはCOVID-19（新型コロナウイルス感染症）禍以前になかった新たな航空路線が就航したことを指す。

全市場共通

COVID-19（新型コロナウイルス感染症）の拡大以降減少した日本路線の航空座席供給量は回復途上にあるほか、物価の高騰や航空券代の高騰、航空・旅行会社を取り巻く人手不足等の課題が多く市場で見られている。また、欧州地域においてはウクライナ情勢に伴う飛行ルートの変更によるフライト時間増加も訪日旅行の懸念材料となっている。

1. アジア

① 東アジア

- **韓国**は、日本側の水際規制緩和、日本各地への地方路線復便、学校の夏期休暇の影響もあり、訪日外客数は626,800人（対2019年同月比111.6%※）であった。

※2019年7月以降、日韓情勢により訪日旅行を控える動きが発生していたこと等もあり、訪日韓国人旅行者数が減少傾向にあった点は2019年同月比を見る際に注意を要する。

・ 仁川～広島間の復便、仁川～成田間の増便、清州～関西間の復便などもあり、日本への直行便数は前年同月に比べ回復傾向にある。

- **中国**は、日本行きの海外旅行制限措置※等があるものの、日本と中国双方の水際規制緩和の影響等もあり、訪日外客数は313,300人（対2019年同月比29.8%）となっている。

※2023年7月時点では、中国文化旅游部より日本行き団体旅行・パッケージツアー商品の販売禁止措置が継続されていた。（同措置は8月10日付で撤廃されている。）

・ 武漢～成田間の復便、上海～成田間の増便、上海～関西間の新規就航などもあり、日本へ

の直行便数は前年同月に比べ回復傾向にある。

- 台湾は、出境規制※、台風の影響等があるものの、日本と台湾双方の水際措置緩和、学校の夏期休暇の影響等もあり、訪日外客数は422,300人（対2019年同月比92.0%）であった。

※台湾における渡航警戒レベルで、渡航の是非検討等に日本が含まれている。

- ・ 台北～旭川間の増便、台北～小松間の増便などもあり、日本への直行便数は前年同月に比べ回復傾向にある。

- 香港は、日本と香港双方の水際規制緩和、学校の夏期休暇の影響等もあり、訪日外客数は216,400人（対2019年同月比99.8%）であった。

- ・ 香港～千歳間の増便、香港～中部間の増便、香港～関西間の増便などもあり、日本への直行便数は前年同月に比べ回復傾向にある。

② 東南アジア

- タイは、日本の水際規制緩和の影響等もあり、訪日外客数は49,600人（対2019年同月比67.8%）であった。

- ・ バンコク～関西間の増便などもあり、日本への直行便数は前年同月に比べ回復傾向にある。

- シンガポールは、日本の水際規制緩和の影響等もあり、訪日外客数は25,300人（対2019年同月比116.5%）であった。

- ・ シンガポール～羽田間の増便、シンガポール～成田間の増便などもあり、日本への直行便数は前年同月に比べ回復傾向にある。

- マレーシアは、日本の水際規制緩和の影響等もあり、訪日外客数は17,400人（対2019年同月比75.8%）であった。

- ・ クアラルンプール～関西間の増便などもあり、日本への直行便数は前年同月に比べ回復傾向にある。

- インドネシアは、日本とインドネシア双方の水際規制緩和、学校の夏期休暇の影響等もあり、訪日外客数は28,500人（対2019年同月比113.0%）であった。

- ・ ジャカルタ～羽田間の増便などもあり、日本への直行便数は前年同月に比べ回復傾向にある。

- フィリピンは、帰国時の入国制限※の継続等があるものの、日本の水際規制緩和、学校の夏期休暇の影響等もあり、訪日外客数は51,700人（対2019年同月比136.9%）であった。

※自国民の日本からの入国については、7月中旬までワクチン接種証明書の提示等が必要となっていた。

・ マニラ～成田間の増便、マニラ～福岡間の増便、マニラ～中部間の増便などもあり、日本への直行便数は前年同月に比べ回復傾向にある。

- **ベトナム**は、日本の水際規制緩和、学校の夏期休暇の影響等もあり、訪日外客数は44,800人（対2019年同月比109.9%※）であった。

※ベトナムは2019年以前も留学、技能実習等を含むその他客の多い市場であった点は2019年同月比を見る際に注意を要する。

・ ホーチミン～成田間の増便などもあり、日本への直行便数は2019年同月を上回っている。

- **インド**は、帰国時の入国制限※の継続等があるものの、日本の水際規制緩和の影響等もあり、訪日外客数は13,100人（対2019年同月比99.1%）であった。

※自国民の日本からの入国については、7月19日まで到着時にランダムPCR検査が行われていた。

・ デリー～羽田間の増便などもあり、日本への直行便数は前年同月に比べ回復傾向にある。

2. 豪州、北米

- **豪州**は、日本の水際規制緩和、学校の冬期休暇等の影響もあり、訪日外客数は35,600人（対2019年同月比102.1%）であった。

・ ケアンズ～羽田間の増便などもあり、日本への直行便数は前年同月に比べ回復傾向にある。

- **米国**は、日本の水際規制緩和、学校の夏期休暇等の影響もあり、訪日外客数は198,800人（対2019年同月比126.7%）であった。

・ サンディエゴ～成田間の増便、ホノルル～成田間の増便などもあり、日本への直行便数は前年同月に比べ回復傾向にある。

- **カナダ**は、日本の水際規制緩和、学校の夏期休暇等の影響もあり、訪日外客数は38,800人（対2019年同月比132.5%）であった。

・ バンクーバー～関西間の増便などもあり、日本への直行便数は2019年同月を上回っている。

- **メキシコ**は、日本側の水際規制緩和、学校の夏期休暇等の影響もあり、当月の訪日外客数は10,000人（対2019年同月比115.5%）であった。

・ 2023年3月のメキシコシティ～成田間の復便などもあり、日本への直行便数は前年同月に比べ回復傾向にある。

3. 欧州

- **英国**は、日本側の水際規制緩和、学校の夏期休暇等の影響もあり、訪日外客数は 27,000 人（対 2019 年同月比 93.3%）であった。
 - ・ヒースロー～羽田間の増便などもあり、日本への直行便数は前年同月に比べ回復傾向にある。
- **フランス**は、日本側の水際規制緩和、学校の夏期休暇等の影響もあり、訪日外客数は 31,100 人（対 2019 年同月比 89.8%）であった。
 - ・パリ～羽田間の増便などもあり、日本への直行便数は前年同月に比べ回復傾向にある。
- **ドイツ**は、日本側の水際規制緩和、学校の夏期休暇等の影響もあり、訪日外客数は 19,100 人（対 2019 年同月比 102.7%）であった。
 - ・ミュンヘン～羽田間の増便などもあり、日本への直行便数は前年同月に比べ回復傾向にある。
- **イタリア**は、日本の水際規制緩和、学校の夏期休暇等の影響もあり、訪日外客数は 14,000 人（対 2019 年同月比 103.2%）であった。
 - ・ローマ～羽田間の増便などもあり、日本への直行便は前年同月に比べ回復傾向にある。
- **スペイン**は、日本の水際規制緩和、学校の夏期休暇等の影響もあり、訪日外客数は 13,000 人（対 2019 年同月比 82.4%）であった。
 - ・COVID-19（新型コロナウイルス感染症）の拡大以降、日本への直行便は運休が続いている。
- **ロシア**は、ウクライナ侵攻による各国からの制裁等による影響が続いている。訪日外客数は 3,200 人（対 2019 年同月比 35.5%）であった。
 - ・COVID-19（新型コロナウイルス感染症）の拡大以降、日本への直行便は運休が続いている。

4. 北欧地域

- **北欧地域**は、日本の水際規制緩和、学校の夏期休暇等の影響もあり、訪日外客数は 12,500 人（対 2019 年同月比 84.7%）であった。
 - ・2023 年 3 月のヘルシンキ～関西間の復便などもあり、日本への直行便数は前年同月に比べ回復傾向にある。

5. 中東地域

- **中東地域は、日本の水際規制緩和、一部の中東地域の国における新たな査証申請・手続きの緩和※、学校の夏期休暇等の影響もあり、訪日外客数は9,900人（対2019年同月比145.3%）であった。**

※ 2022年11月よりUAE国民への査証免除、2023年3月よりサウジアラビア国民・居住者へのオンラインビザ申請、また、同4月よりカタール国民に対する事前登録制に基づく査証免除措置が開始されている。

- ・ ドーハ～羽田間の増便などもあり、日本への直行便数は2019年同月を上回っている。