

※ 本リリースは国土交通記者会・交通運輸記者会に配布しております。

2023年9月20日

訪日外客数（2023年8月推計値）

◇8月：2,156,900人、2019年同月比8割超え

- 8月の訪日外客数は、2019年同月比85.6%の2,156,900人となった。回復率では前月を上回り、新型コロナウイルス拡大後初めて8割を超えた。
- 23市場中13市場において、2019年同月の訪日外客数を上回っており、特に東アジア地域では香港、東南アジア地域ではインドネシアやフィリピン、欧米豪中東地域では米国やカナダ等で訪日外客数が増加したことが回復率の押し上げ要因となった。なお、国際線定期便に関しては、2023年夏ダイヤ時点でコロナ禍前の約6割まで運航便数が回復し、その後も東アジアを中心に増便・復便が続いている。
- 新たな観光立国推進基本計画（令和5年3月31日閣議決定）等を踏まえ、観光立国の復活に向けて、観光地・観光産業について持続可能な形で「稼ぐ力」を高めるとともに、地方誘客や消費拡大を促進していく必要がある。国内関係者が連携し、海外旅行会社等へのセールス強化や情報発信を通じた高付加価値旅行、アドベンチャートラベルの推進、MICE誘致等の取組を強化していくことが求められる。

*本資料では、過去の数値との比較に当たっては、COVID-19（新型コロナウイルス感染症）の影響を避けるため、2019年実績との比較を行っている。

*月別推計値と2003年以降の訪日外客数は、下記リンク「訪日外客統計」参照のこと。

<https://www.jnto.go.jp/statistics/data/visitors-statistics/>

「月別推計値（Excel）」、「国籍/月別 訪日外客数（2003年～2023年）（PDF・Excel）」

*最新の市場動向トピックスは下記リンク参照のこと。（※7・8月のトピックスは2023年9月末頃に掲載予定。）

<https://www.jnto.go.jp/statistics/market-info/market-topics/>

*訪日外客数とは、法務省集計による出入国管理統計に基づき、算出したものである。訪日外客は、外国人正規入国者から、日本を主たる居住国とする永住者等の外国人を除き、これに外国人一時上陸客等を加えた入国外国人旅行者のことである。駐在員やその家族、留学生等の入国者・再入国者は訪日外客に含まれる。なお、上記の訪日外客には乗員は含まれない。

【お問い合わせ先】

企画総室 調査・マーケティング統括グループ

TEL：03-5369-6020 E-MAIL：data@jnto.go.jp

2023年 訪日外客数・出国日本人数（対2019年比）

2023 Visitor Arrivals & Japanese Overseas Travelers（Compared to 2019）

日本政府観光局(JNTO)
Japan National Tourism Organization(JNTO)

2023年9月20日
20/Sep/2023

(単位: 人 / Unit: Persons)

	訪日外客数 Visitor Arrivals			出国日本人数 Japanese Overseas Travelers		
	2019	2023	伸率 Change %	2019	2023	伸率 Change %
1 Jan.	2,689,339 (2,345,029)	1,497,472 (1,308,606)	-44.3 (-44.2)	1,452,157	443,105	-69.5
2 Feb.	2,604,322 (2,341,479)	1,475,455 (1,297,458)	-43.3 (-44.6)	1,534,792	537,705	-65.0
3 Mar.	2,760,136 (2,411,650)	1,817,616 (1,582,518)	-34.1 (-34.4)	1,929,915	694,292	-64.0
4 Apr.	2,926,685 (2,640,569)	1,949,236 (1,738,172)	-33.4 (-34.2)	1,666,546	560,183	-66.4
5 May	2,773,091 (2,455,865)	1,899,176 (1,656,118)	-31.5 (-32.6)	1,437,929	675,603	-53.0
6 Jun.	2,880,041 (2,614,533)	2,073,441 (1,882,296)	-28.0 (-28.0)	1,520,993	703,259	-53.8
7 Jul.	2,991,189 (2,713,329)	*2,320,600	* -22.4	1,659,166	891,614	-46.3
8 Aug.	2,520,134 (2,206,746)	*2,156,900	* -14.4	2,109,568	*1,201,200	* -43.1
9 Sep.	2,272,883 (1,913,105)			1,751,477		
10 Oct.	2,496,568 (2,177,382)			1,663,474		
11 Nov.	2,441,274 (2,145,425)			1,642,333		
12 Dec.	2,526,387 (2,292,029)			1,712,319		
1~8 Jan.-Aug.	22,144,937 (19,729,200)	*15,189,900	* -31.4	13,311,066	*5,707,000	* -57.1
1~12 Jan.-Dec.	31,882,049 (28,257,141)			20,080,669		

◆注1: 本資料では、過去の数値との比較に当たっては、COVID-19の影響を避けるため、2019年実績との比較を行っている。

◆注2: 本資料を引用される際は、出典名を「日本政府観光局(JNTO)」と明示してください。

◆注3: 訪日外客数のうち、2023年の*印の斜体部分は推計値、その他の値は暫定値、2019年の値は確定値である。

◆注4: 訪日外客数及び*印の出国日本人数は法務省資料を基にJNTOが算出し、それ以外の出国日本人数は法務省資料を転記した数値である。

◆注5: ()内は、総数のうちの観光客数である。

◆注6: 訪日外客数とは、法務省集計による出入国管理統計に基づき、算出したものである。訪日外客は、外国人正規入国者から、日本を主たる居住国とする永住者等の外国人を除き、これに外国人一時上陸客等を加えた入国外国人旅行者のことである。駐在員やその家族、留学生等の入国者・再入国者は訪日外客に含まれる。なお、上記の訪日外客には乗員は含まれない。

◆Note 1. We compared visitor arrivals figures for 2023 to those for 2019 to get rid of the effect of COVID-19.

◆Note 2. If reproduced, your credit line to JAPAN NATIONAL TOURISM ORGANIZATION is mandatory.

◆Note 3. The figures for Visitor Arrivals are definitive (2019) and provisional (2023), while * stands for the preliminary ones, compiled and estimated by JNTO.

◆Note 4. The figures for Japanese Overseas Travelers are provided by the Ministry of Justice.

◆Note 5. The figures in () represent the number of tourists among the total.

【参考】2023年 訪日外客数・出国日本人数（対2022年比）

【reference】2023 Visitor Arrivals & Japanese Overseas Travelers (Compared to 2022)

日本政府観光局(JNTO)
Japan National Tourism Organization(JNTO)

2023年9月20日
20/Sep/2023

(単位:人 / Unit: Persons)

	訪日外客数 Visitor Arrivals			出国日本人数 Japanese Overseas Travelers		
	2022	2023	伸率 Change %	2022	2023	伸率 Change %
1 Jan.	17,766 (649)	1,497,472 (1,308,606)	8328.9 (201,534.2)	74,982	443,105	490.9
2 Feb.	16,719 (999)	1,475,455 (1,297,458)	8725.0 (129,775.7)	46,932	537,705	1045.7
3 Mar.	66,121 (3,371)	1,817,616 (1,582,518)	2,648.9 (46,845.1)	70,678	694,292	882.3
4 Apr.	139,548 (6,166)	1,949,236 (1,738,172)	1,296.8 (28,089.6)	129,168	560,183	333.7
5 May	147,046 (7,308)	1,899,176 (1,656,118)	1,191.6 (22,561.7)	134,013	675,603	404.1
6 Jun.	120,430 (12,405)	2,073,441 (1,882,296)	1,621.7 (15,073.7)	171,529	703,259	310.0
7 Jul.	144,578 (30,315)	* 2,320,600	* 1,505.1	277,945	891,614	220.8
8 Aug.	169,902 (31,441)	* 2,156,900	* 1,169.5	386,412	* 1,201,200	* 210.9
9 Sep.	206,641 (42,108)			319,165		
10 Oct.	498,646 (326,699)			349,557		
11 Nov.	934,599 (773,983)			379,196		
12 Dec.	1,370,114 (1,252,391)			432,193		
1~8 Jan.-Aug.	822,110 (92,654)	* 15,189,900	* 1,747.7	1,291,659	* 5,707,000	* 341.8
1~12 Jan.-Dec.	3,832,110 (2,487,835)			2,771,770		

◆注1: 本資料を引用される際は、出典名を「日本政府観光局(JNTO)」と明示してください。

◆注2: 訪日外客数のうち、2023年の*印の斜体部分は推計値、その他の値は暫定値、2022年の値は確定値である。

◆注3: 訪日外客数及び*印の出国日本人数は法務省資料を基にJNTOが算出し、それ以外の出国日本人数は法務省資料を転記した数値である。

◆注4: ()内は、総数のうちの観光客数である。

◆注5: 訪日外客数とは、法務省集計による出入国管理統計に基づき、算出したものである。訪日外客は、外国人正規入国者から、日本を主たる居住国とする永住者等の外国人を除き、これに外国人一時上陸客等を加えた入国外国人旅行者のことである。駐在員やその家族、留学生等の入国者・再入国者は訪日外客に含まれる。なお、上記の訪日外客には乗員は含まれない。

◆Note 1. If reproduced, your credit line to JAPAN NATIONAL TOURISM ORGANIZATION is mandatory.

◆Note 2. The figures for Visitor Arrivals are provisional, while * stands for the preliminary ones, compiled and estimated by JNTO.

◆Note 3. The figures for Japanese Overseas Travelers are provided by the Ministry of Justice.

◆Note 4. The figures in () represent the number of tourists among the total.

2023年8月 訪日外客数 (JNTO推計値) (対2019年比)

Visitor Arrivals for Aug. 2023 (Preliminary figures by JNTO)(Compared to 2019)

国・地域	Country/Area	総数 Total			総数 Total		
		2019年 8月	2023年 8月	伸率(%)	2019年 1月～8月	2023年 1月～8月	伸率(%)
総数	Grand Total	2,520,134	2,156,900	-14.4	22,144,937	15,189,900	-31.4
韓国	South Korea	308,730	569,100	84.3	4,733,063	4,324,400	-8.6
中国	China	1,000,639	364,100	-63.6	6,583,524	1,272,200	-80.7
台湾	Taiwan	420,279	396,300	-5.7	3,360,344	2,589,200	-22.9
香港	Hong Kong	190,260	206,300	8.4	1,504,959	1,332,500	-11.5
タイ	Thailand	49,589	33,200	-33.0	806,386	580,600	-28.0
シンガポール	Singapore	19,698	20,300	3.1	255,497	298,300	16.8
マレーシア	Malaysia	19,827	19,200	-3.2	280,713	230,900	-17.7
インドネシア	Indonesia	16,160	20,800	28.7	257,248	251,000	-2.4
フィリピン	Philippines	31,470	38,600	22.7	364,361	367,400	0.8
ベトナム	Vietnam	43,709	50,900	16.5	337,718	396,600	17.4
インド	India	13,308	12,800	-3.8	119,470	105,300	-11.9
豪州	Australia	26,951	27,500	2.0	388,730	337,900	-13.1
米国	U.S.A.	117,828	138,400	17.5	1,149,817	1,309,400	13.9
カナダ	Canada	27,568	36,900	33.9	240,622	259,000	7.6
メキシコ	Mexico	4,800	8,200	70.8	45,085	53,100	17.8
英国	United Kingdom	26,213	23,800	-9.2	240,839	201,000	-16.5
フランス	France	30,851	25,900	-16.0	225,795	179,100	-20.7
ドイツ	Germany	17,264	20,000	15.8	154,336	145,800	-5.5
イタリア	Italy	22,804	24,100	5.7	111,138	97,500	-12.3
スペイン	Spain	20,009	17,300	-13.5	87,202	69,800	-20.0
ロシア	Russia	8,321	3,400	-59.1	73,266	22,800	-68.9
北欧地域	Nordic Countries	7,050	6,400	-9.2	94,159	72,000	-23.5
中東地域	Middle East	6,254	8,700	39.1	59,137	70,600	19.4
その他	Others	90,552	84,700	-6.5	671,528	623,500	-7.2

◆注1: 本資料では、過去の数値との比較に当たっては、COVID-19の影響を避けるため、2019年実績との比較を行っている。

◆注2: 本資料を引用される際は、出典名を「日本政府観光局(JNTO)」と明示してください。

◆注3: 上記の2019年の数値は確定値、2023年の数値は推計値である。

◆注4: 訪日外客数とは、法務省集計による出入国管理統計に基づき、算出したものである。訪日外客は、外国人正規入国者から、日本を主たる居住国とする永住者等の外国人を除き、これに外国人一時上陸客等を加えた入国外国人旅行者のことである。駐在員やその家族、留学生等の入国者・再入国者は訪日外客に含まれる。

なお、上記の訪日外客には、乗員は含まれない。

◆注5: 北欧地域はスウェーデン、デンマーク、ノルウェー、フィンランドを指す。

◆注6: 中東地域はイスラエル、トルコ、GCC6か国(サウジアラビア、アラブ首長国連邦(UAE)、バーレーン、オマーン、カタール、クウェート)を指す。

◆Note 1. We compared visitor arrivals figures for 2023 to those for 2019 to get rid of the effect of COVID-19.

◆Note 2. If reproduced, your credit line to JAPAN NATIONAL TOURISM ORGANIZATION is mandatory.

◆Note 3. Above figures for 2019 are definitive, while figures for 2023 are the preliminary ones estimated by JNTO.

◆Note 4. Visitor arrivals exclude permanent residents whose primary place of residence is in Japan and include travelers entering Japan for transit.

Foreigners entering or re-entering Japan, such as expatriates and their families, and international students are included in visitor arrivals to Japan. Crew members are excluded.

◆Note 5. Nordic Countries refer to Sweden, Denmark, Norway, and Finland.

◆Note 6. Middle East refers to Israel, Turkey, and the Gulf Cooperation Council countries (Saudi Arabia, UAE, Bahrain, Oman, Qatar, Kuwait).

【参考】2023年8月 訪日外客数（JNTO推計値）（対2022年比）

【reference】 Visitor Arrivals for Aug. 2023 (Preliminary figures by JNTO)(Compared to 2022)

国・地域	Country/Area	総数 Total			総数 Total		
		2022年 8月	2023年 8月	伸率(%)	2022年 1月～8月	2023年 1月～8月	伸率(%)
総数	Grand Total	169,902	2,156,900	1169.5	822,110	15,189,900	1747.7
韓国	South Korea	28,515	569,100	1895.8	85,442	4,324,400	4961.2
中国	China	12,332	364,100	2852.5	95,454	1,272,200	1232.8
台湾	Taiwan	5,007	396,300	7814.9	19,621	2,589,200	13096.1
香港	Hong Kong	1,299	206,300	15781.4	5,916	1,332,500	22423.7
タイ	Thailand	5,115	33,200	549.1	21,226	580,600	2635.3
シンガポール	Singapore	1,763	20,300	1051.4	7,382	298,300	3940.9
マレーシア	Malaysia	2,248	19,200	754.1	8,608	230,900	2582.4
インドネシア	Indonesia	6,933	20,800	200.0	48,081	251,000	422.0
フィリピン	Philippines	7,824	38,600	393.4	41,946	367,400	775.9
ベトナム	Vietnam	33,052	50,900	54.0	160,650	396,600	146.9
インド	India	5,502	12,800	132.6	27,281	105,300	286.0
豪州	Australia	2,697	27,500	919.7	10,254	337,900	3195.3
米国	U.S.A.	15,823	138,400	774.7	58,533	1,309,400	2137.0
カナダ	Canada	2,009	36,900	1736.7	7,156	259,000	3519.3
メキシコ	Mexico	514	8,200	1495.3	1,896	53,100	2700.6
英国	United Kingdom	3,924	23,800	506.5	13,789	201,000	1357.7
フランス	France	3,512	25,900	637.5	14,818	179,100	1108.7
ドイツ	Germany	3,458	20,000	478.4	14,087	145,800	935.0
イタリア	Italy	1,582	24,100	1423.4	6,364	97,500	1432.1
スペイン	Spain	1,116	17,300	1450.2	4,048	69,800	1624.3
ロシア	Russia	655	3,400	419.1	3,979	22,800	473.0
北欧地域	Nordic Countries	1,475	6,400	333.9	5,766	72,000	1148.7
中東地域	Middle East	926	8,700	839.5	4,224	70,600	1571.4
その他	Others	22,621	84,700	274.4	155,589	623,500	300.7

◆注1：本資料を引用される際は、出典名を「日本政府観光局(JNTO)」と明示してください。

◆注2：上記の2022年の数値は確定値、2023年の数値は推計値である。

◆注3：訪日外客数とは、法務省集計による出入国管理統計に基づき、算出したものである。訪日外客は、外国人正規入国者から、日本を主たる居住国とする永住者等の外国人を除き、これに外国人一時上陸客等を加えた入国外国人旅行者のことである。駐在員やその家族、留学生等の入国者・再入国者は訪日外客に含まれる。

なお、上記の訪日外客には、乗員は含まれない。

◆注4：北欧地域はスウェーデン、デンマーク、ノルウェー、フィンランドを指す。

◆注5：中東地域はイスラエル、トルコ、GCC6か国(サウジアラビア、アラブ首長国連邦(UAE)、バーレーン、オマーン、カタール、クウェート)を指す。

◆Note 1. If reproduced, your credit line to JAPAN NATIONAL TOURISM ORGANIZATION is mandatory.

◆Note 2. Above figures for 2022 are definitive, while figures for 2023 are the preliminary ones estimated by JNTO.

◆Note 3. Visitor arrivals exclude permanent residents whose primary place of residence is in Japan and include travelers entering Japan for transit.

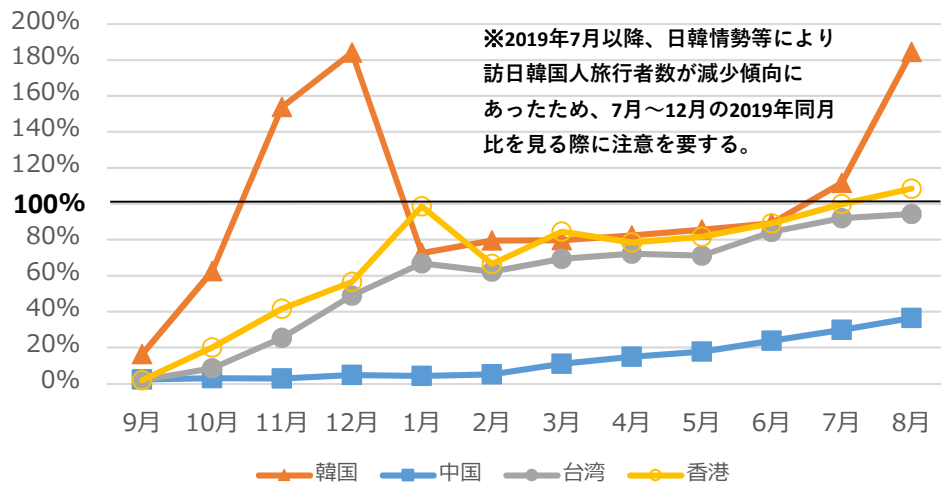
Foreigners entering or re-entering Japan, such as expatriates and their families, and international students are included in visitor arrivals to Japan. Crew members are excluded.

◆Note 4. Nordic Countries refer to Sweden, Denmark, Norway, and Finland.

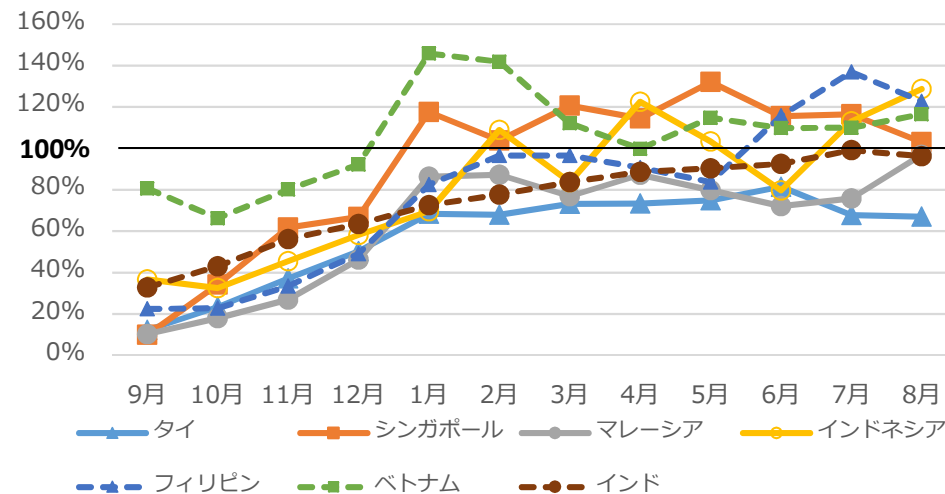
◆Note 5. Middle East refers to Israel, Turkey, and the Gulf Cooperation Council countries (Saudi Arabia, UAE, Bahrain, Oman, Qatar, Kuwait).

2022年9月~2023年8月訪日外客推移（2019年同月比）

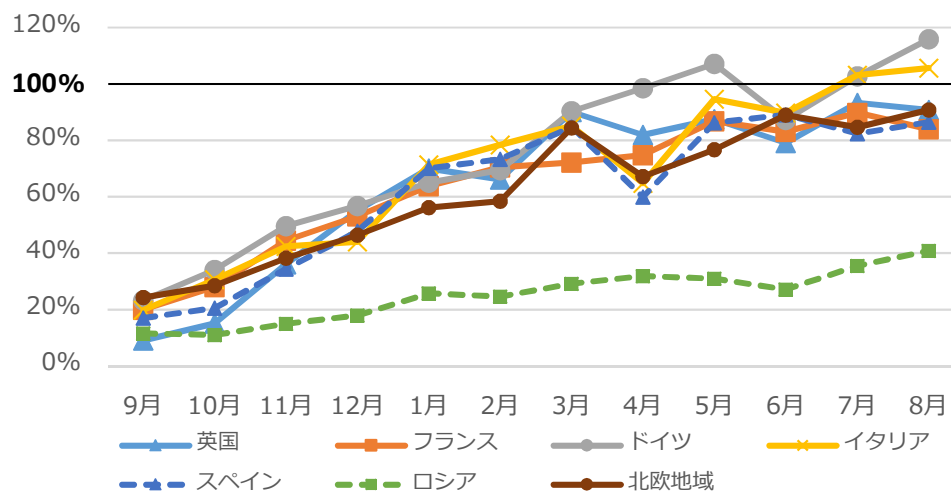
東アジア



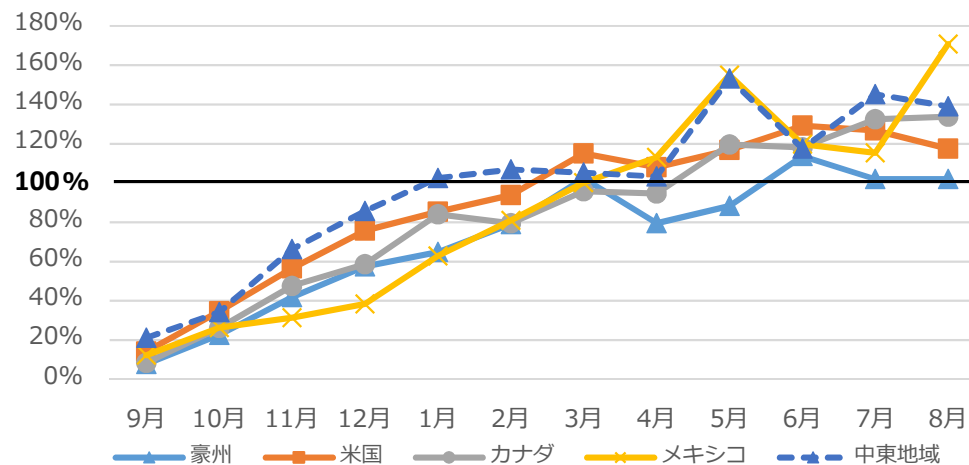
東南アジア



欧州・北欧



北米・豪州・中東



(注) 2020年から拡大した新型コロナウイルスによる影響を除くため、1月以降も繰り返し2019年の数値と比較している。

地域別訪日旅行市場の概況

参考：日本政府は、全ての帰国者・入国者について、ワクチンの接種証明書（3回）又は出国前72時間以内に受けた検査の陰性証明書のいずれかの提出を求めていたが、令和5年4月29日に同措置は終了した。

注）訪日外客数は2023年8月の数値、これ以外の情報はJNTOで把握している最新の情報（2023年9月13日時点）としている。また、各国の規制については、原則としてワクチン接種完了者が出国・帰国する際に適用される規制のみ記載している。なお、増便とは既存の航空路線において前年同月と比較し航空便数が増えたこと、復便とはCOVID-19（新型コロナウイルス感染症）禍以降運休となっていた航空路線で2023年8月から運航が再開したこと、新規就航とはCOVID-19（新型コロナウイルス感染症）禍以前になかった新たな航空路線が就航したことを指す。

全市場共通

COVID-19（新型コロナウイルス感染症）の拡大以降減少した日本路線の航空座席供給量は回復途上にあるほか、物価の高騰や航空券代の高騰、航空・旅行会社を取り巻く人手不足等の課題が多く市場で見られている。また、欧州地域においてはウクライナ情勢に伴う飛行ルートの変更によるフライト時間増加も訪日旅行の懸念材料となっている。

1. アジア

① 東アジア

- **韓国**は、日本側の水際規制緩和、日本各地への地方路線復便、学校の夏期休暇等の影響もあり、訪日外客数は569,100人（対2019年同月比184.3%※）であった。

※2019年7月以降、日韓情勢により訪日旅行を控える動きが発生していたこと等もあり、訪日韓国人旅行者数が減少傾向にあった点は2019年同月比を見る際に注意を要する。

・仁川～松山間の増便、仁川～成田間の増便、釜山～福岡間の増便などもあり、日本への直行便数は前年同月に比べ回復傾向にある。

- **中国**は、日本行きの海外旅行制限措置※が8月10日付で撤廃。日本と中国双方の水際規制緩和、学校の夏期休暇等の影響もあり、訪日外客数は364,100人（対2019年同月比36.4%）であった。

※2023年8月9日まで中国文化旅游部より日本行き団体旅行・パッケージツアー商品の販売禁止措置が継続されていた。

・ 上海～富山間の復便、上海～成田間の増便、上海～福岡間の増便などもあり、日本への直行便数は前年同月に比べ回復傾向にある。

- 台湾は、出境規制※、台風の影響等があるものの、日本と台湾双方の水際措置緩和、学校の夏期休暇等の影響もあり、訪日外客数は 396,300 人（対 2019 年同月比 94.3%）であった。

※台湾における渡航警戒レベルで、渡航の是非検討等に日本が含まれている。

・ 台北～関西間の増便などもあり、日本への直行便数は前年同月に比べ回復傾向にある。

- 香港は、日本と香港双方の水際規制緩和、学校の夏期休暇等の影響もあり、訪日外客数は 206,300 人（対 2019 年同月比 108.4%）であった。

・ 香港～新千歳間の増便、香港～中部間の増便などもあり、日本への直行便数は前年同月に比べ回復傾向にある。

② 東南アジア

- タイは、日本の水際規制緩和等の影響もあり、訪日外客数は 33,200 人（対 2019 年同月比 67.0%）であった。

・ バンコク～新千歳間の復便などもあり、日本への直行便数は前年同月に比べ回復傾向にある。

- シンガポールは、日本の水際規制緩和等の影響もあり、訪日外客数は 20,300 人（対 2019 年同月比 103.1%）であった。

・ シンガポール～成田間の増便、シンガポール～羽田間の増便などもあり、日本への直行便数は前年同月に比べ回復傾向にある。

- マレーシアは、日本の水際規制緩和、学校休暇等の影響もあり、訪日外客数は 19,200 人（対 2019 年同月比 96.8%）であった。

・ コタキナバル～成田間の復便、クアラルンプール～関西間の増便などもあり、日本への直行便数は前年同月に比べ回復傾向にある。

- インドネシアは、日本とインドネシア双方の水際規制緩和、独立記念日の祝日等の影響もあり、訪日外客数は 20,800 人（対 2019 年同月比 128.7%）であった。

・ デンパサール～成田間の増便、ジャカルタ～羽田間の増便などもあり、日本への直行便数は前年同月に比べ回復傾向にある。

- フィリピンは、日本の水際規制緩和、学校の夏期休暇等の影響もあり、訪日外客数は 38,600

人（対 2019 年同月比 122.7%）であった。

・ セブ～成田間の増便、マニラ～中部間の増便などもあり、日本への直行便数は前年同月に比べ回復傾向にある。

- **ベトナム**は、日本の水際規制緩和、学校の夏期休暇等の影響もあり、訪日外客数は 50,900 人（対 2019 年同月比 116.5%[※]）であった。

※ベトナムは 2019 年以前も留学、技能実習等を含むその他客の多い市場であった点は 2019 年同月比を見る際に注意を要する。

・ ホーチミン～成田間の増便などもあり、日本への直行便数は 2019 年同月を上回っている。

- **インド**は、日本の水際規制緩和等の影響もあり、訪日外客数は 12,800 人（対 2019 年同月比 96.2%）であった。

・ デリー～羽田間の増便などもあり、日本への直行便数は前年同月に比べ回復傾向にある。

2. 豪州、北米

- **豪州**は、日本の水際規制緩和等の影響もあり、訪日外客数は 27,500 人（対 2019 年同月比 102.0%）であった。

・ ケアンズ～羽田間の増便などもあり、日本への直行便数は前年同月に比べ回復傾向にある。

- **米国**は、日本の水際規制緩和等の影響もあり、訪日外客数は 138,400 人（対 2019 年同月比 117.5%）であった。

・ ホノルル～成田間の増便、サンディエゴ～成田間の増便などもあり、日本への直行便数は前年同月に比べ回復傾向にある。

- **カナダ**は、日本の水際規制緩和、学校の夏期休暇等の影響もあり、訪日外客数は 36,900 人（対 2019 年同月比 133.9%）であった。

・ バンクーバー～関西間の増便などもあり、日本への直行便数は 2019 年同月を上回っている。

- **メキシコ**は、日本の水際規制緩和等の影響もあり、当月の訪日外客数は 8,200 人（対 2019 年同月比 170.8%）であった。

・ 2023 年 3 月のメキシコシティ～成田間の復便などもあり、日本への直行便数は前年同月に比べ回復傾向にある。

3. 欧州

- **英国**は、日本の水際規制緩和等の影響もあり、訪日外客数は 23,800 人（対 2019 年同月比 90.8%）であった。
 - ・ヒースロー～羽田間の増便などもあり、日本への直行便数は前年同月に比べ回復傾向にある。
- **フランス**は、日本の水際規制緩和、学校の夏期休暇等の影響もあり、訪日外客数は 25,900 人（対 2019 年同月比 84.0%）であった。
 - ・パリ～羽田間の増便などもあり、日本への直行便数は前年同月に比べ回復傾向にある。
- **ドイツ**は、日本の水際規制緩和等の影響もあり、訪日外客数は 20,000 人（対 2019 年同月比 115.8%）であった。
 - ・ミュンヘン～羽田間の増便などもあり、日本への直行便数は前年同月に比べ回復傾向にある。
- **イタリア**は、日本の水際規制緩和、学校の夏期休暇等の影響もあり、訪日外客数は 24,100 人（対 2019 年同月比 105.7%）であった。
 - ・ローマ～羽田間の増便などもあり、日本への直行便は前年同月に比べ回復傾向にある。
- **スペイン**は、日本の水際規制緩和、学校の夏期休暇等の影響もあり、訪日外客数は 17,300 人（対 2019 年同月比 86.5%）であった。
 - ・COVID-19（新型コロナウイルス感染症）の拡大以降、日本への直行便は運休が続いている。
- **ロシア**は、ウクライナ侵攻による各国からの制裁等による影響が続いている。訪日外客数は 3,400 人（対 2019 年同月比 40.9%）であった。
 - ・COVID-19（新型コロナウイルス感染症）の拡大以降、日本への直行便は運休が続いている。

4. 北欧地域

- **北欧地域**は、日本の水際規制緩和等の影響もあり、訪日外客数は 6,400 人（対 2019 年同月比 90.8%）であった。
 - ・2023 年 3 月のヘルシンキ～関西間の復便などもあり、日本への直行便数は前年同月に比べ回復傾向にある。

5. 中東地域

- **中東地域**は、日本の水際規制緩和、中東地域の一部の国における新たな査証申請・手続きの緩和[※]等の影響もあり、訪日外客数は 8,700 人（対 2019 年同月比 139.1%）であった。

※ 2022 年 11 月より UAE 国民への査証免除、2023 年 3 月よりサウジアラビア国民・居住者へのオンラインビザ申請、
また、同 4 月よりカタール国民に対する事前登録制に基づく査証免除措置が開始されている。

・イスタンブール～成田間の増便などもあり、日本への直行便数は 2019 年同月を上回っている。