

日本歴史—1 (解答番号 ~) 平成 29 年度

各問題に対する解答は配付したマークシートの解答欄にマークすること。例えば と表示のある問題に対して④と解答する場合は、解答番号 の解答欄の④にマークすること。

次の(1)~(17)の写真や説明文について、それぞれの問いに答えなさい。

- (1) 「露坐の大仏」として名高い鎌倉大仏は、 の本尊で、国宝の銅造阿弥陀如来坐像である。
鎌倉市の「歴史的風土特別保存地区」に建長寺、円覚寺、、鎌倉大仏等が指定されている。

画像は
著作権法により
掲載できません

問 1 空欄 に入る語句として、最も適切なものはどれか、次の①~④から一つ選びなさい。

(2 点)

- ① 奥の院 ② 妙法院 ③ 高德院 ④ 平等院

問 2 空欄 に入る語句として、最も適切なものはどれか、次の①~④から一つ選びなさい。

(2 点)

- ① 熱田神宮 ② 鶴岡八幡宮 ③ 櫛田神社 ④ 春日大社

- (2) 明治新政府の政策の中で、教育の近代化と近代産業の育成のために、1872 年、学制を公布して、国民に対する小学校教育の普及を目指した。また、 等の 工場を作り、 を推し進め、近代工業の育成に努めた。

画像は
著作権法により
掲載できません

問 1 空欄 は、2014 年に世界文化遺産に登録されたものである。最も適切なものはどれか、次の①~④から一つ選びなさい。

(2 点)

- ① 小菅修船場 ② 富岡製糸場 ③ 三菱長崎造船所 ④ 八幡製鉄所

問 2 空欄 に当てはまる語句で最も適切なものはどれか、次の①~④から一つ選びなさい。

(3 点)

- ① 官営 ② 軍需 ③ 製鉄 ④ 民間

問 3 空欄 に当てはまる語句で最も適切なものはどれか、次の①~④から一つ選びなさい。

(3 点)

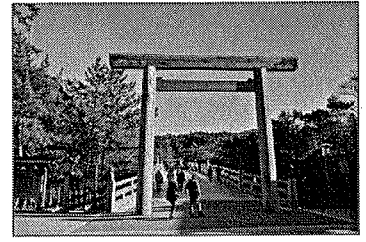
- ① 国民皆兵 ② 殖産興業 ③ 廃仏毀釈 ④ 文明開化

問 4 空欄 の設立にあたり、海外より技術指導を受け、機械を導入した。これに関連した国で最も適切なものはどれか、次の①~④から一つ選びなさい。

(3 点)

- ① アメリカ ② イギリス ③ フランス ④ ロシア

- (3) 「お伊勢さん」と呼ばれる伊勢神宮は、正式には「神宮」といい、
a 天照大御神を祀る内宮（皇大神宮）と b 豊受大御神を祀る外宮（豊受大神宮）、および両社に所属する 123 の宮社からなっている。c 40 年ごとに行われる「式年遷宮」が始まったのは d 794 年の持統天皇の時代であるといわれる。



問 1 上記の説明の中で、下線部 a~d について正しいものを選んだ組み合わせを次の①~④から一つ選びなさい。(3 点)

- ① a と b ② a と c ③ b と d ④ c と d

問 2 「伊勢参り」についての記述の中で正しいものはどれか、次の①~④から一つ選びなさい。

(3 点)

- ① 天皇以外が参拝出来るようになったのは室町時代である。
② 庶民の移動が厳しかった江戸時代に、伊勢神宮参詣を目的の通行手形では京や大坂に寄ることは出来なかった。
③ 「お蔭参り」とは江戸時代の伊勢神宮への民衆の集団参拝のことである。
④ 「伊勢参り」の賑わいを描いた浮世絵「伊勢参宮・宮川の渡し」の作者は葛飾北斎である。

- (4) 右の写真は、真言宗御室派総本山の寺院にある五重塔である。この寺院は、888 年に先帝の遺志を引き継いだ宇多天皇によって完成された。宇多天皇が譲位後、この寺院に御室を設けて住んだことから御室御所と称され、以降、皇室出身者が代々門跡を務める門跡寺院として高い格式を保った。1994 年に世界文化遺産に登録され、境内の「御室桜」でも著名なこの寺院の名称として正しいものはどれか、次の①~④から一つ選びなさい。(3 点)



- ① 仁和寺 ② 東寺 ③ 知恩院 ④ 広隆寺

- (5) 右の写真の城は、徳川家康が西国の諸大名に築城を課し、1603年に完成した。1611年には家康が豊臣秀頼と会見したことで知られている。この城を舞台に行われた歴史上、最も大きな出来事は、1867年10月に徳川慶喜が二の丸御殿大広間に在京諸藩の重臣を集め、「大政奉還」の意思を表明したことである。1994年に世界文化遺産に登録されたこの城の名称として正しいものはどれか。次の①～④から一つ選びなさい。

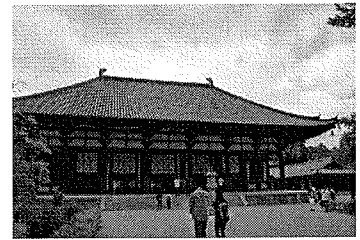


(3点)

- ① 亀山城 ② 二条城 ③ 伏見城 ④ 淀城

10

- (6) 右の写真の寺院は、南都六宗の一つである律宗の総本山、唐招提寺である。この寺院のはじまりは、苦難の末、来日を果たした唐の高僧が759年にこの地に修行道場を開いたことによる。その高僧とは誰か。次の①～④から一つ選びなさい。

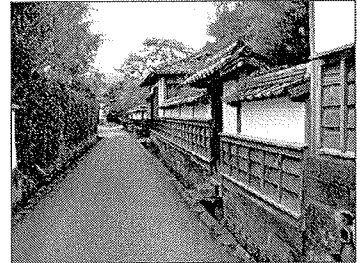


(3点)

- ① 行基 ② 玄奘 ③ 鑑真 ④ 最澄

11

- (7) 「明治維新胎動之地」として知られる萩（山口県）及び長州藩（萩藩）に関する事柄について、以下の問いに答えなさい。



- 問1 後に明治維新の原動力となる多くの逸材を輩出した「松下村塾」を主宰した人物を次の①～④から一つ選びなさい。

(3点)

- ① 吉田松陰 ② 久坂玄瑞 ③ 木戸孝允 ④ 伊藤博文

12

- 問2 1863年、高杉晋作によって編成された軍事組織の名称を次の①～④から一つ選びなさい。

(3点)

- ① 陸援隊 ② 海援隊 ③ 歩兵隊 ④ 奇兵隊

13

- (8) a 戊辰戦争とは、旧幕府軍と薩摩藩（鹿児島藩）・長州藩（萩藩）を中心とする新政府軍が 1868 年 1 月に始まった鳥羽・伏見の戦いを皮切りとして、会津戦争、b 箱館戦争で旧幕府軍を降伏させた戦争をいう。

画像は
著作権法により
掲載できません

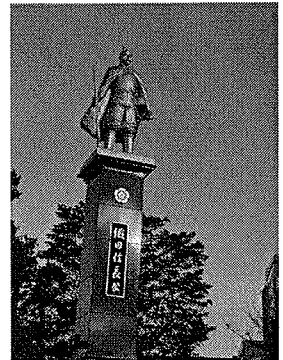
問 1 下線部 a に関連した記述の中で正しいものはどれか、次の①～④から一つ選びなさい。 (3 点)

- ① 鳥羽・伏見の戦いとは、土佐藩（高知藩）を中心とした旧幕府側が新政府軍に負けた戦いである。
② 彰義隊の戦いとは、旧幕府軍の彰義隊が徳川慶喜を擁護するため、浅草寺にて新政府軍に反抗した戦いである。
③ 甲州勝沼の戦いとは、勝海舟が甲陽鎮撫隊の隊長になり甲州勝沼にて一戦を交えた戦いである。
④ 会津戦争では、白虎隊の若い隊士が飯盛山で自刃した。

問 2 下線部 b に関連して、箱館戦争で戦死した人物は誰か、次の①～④から一つ選びなさい。 (2 点)

- ① 沖田総司 ② 近藤勇 ③ 永倉新八 ④ 土方歳三

- (9) 尾張の戦国大名であった織田信長は、a 桶狭間の戦いで今川義元を破り、b 長篠の戦いでは鉄砲を有効に使用した戦法で c 甲斐の上杉謙信を破り、翌年、d 豪華な天守閣の大坂城を築いた。その城下では市や座で特権を持っていた商工業者の権利を取り上げ、自由に商工業ができる政策をすすめた。



問 1 下線部 a～d で、正しいものの組合せはどれか、次の①～④から一つ選びなさい。 (3 点)

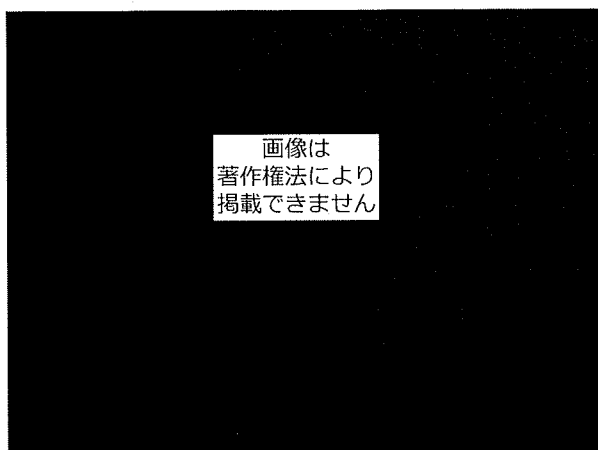
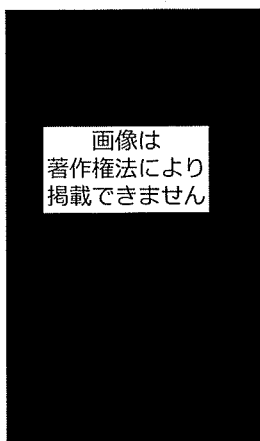
- ① a・b ② b・c ③ c・d ④ a・d

問 2 織田信長が行った、「城下で市や座で特権を持っていた商工業者の権利を取り上げ、自由に商工業ができる政策」で最も適切なものはどれか、次の①～④から一つ選びなさい。 (2 点)

- ① 太閤検地 ② 地租改正 ③ 楽市楽座 ④ 兵農分離

問 3 1582 年、織田信長は家臣の明智光秀の謀反により京都に滞在していた時、自害に追い込まれた。その滞在していた施設の名前で最も適切なものはどれか、次の①～④から一つ選びなさい。 (2 点)

- ① 石山本願寺 ② 聚楽第 ③ 建仁寺 ④ 本能寺



(10) 徳川幕府は、江戸と地方を結ぶ重要な交通路として江戸の日本橋を起点に a 東海道、中山道、甲州道中(街道)、奥州道中(街道)、b 日光道中(街道)、の五街道を整備した。その沿道には宿場町が発達し、現在もその町並みを残す宿場町は、今では多くの外国人観光客が訪れる観光スポットとなっている。

問 1 下線部 a に関連して、次の文章の空欄に入る人物で最も適切なものはどれか、次の①～④から一つ選びなさい。(3点)

中山道にある「馬籠宿」は、木曾十一宿の一つで美濃との境にあり、急な坂道の両側に石を積んで家建て、旅籠や飯屋が軒を並べていた。その宿場町の本陣跡には 記念館がある。

- ① 島崎藤村 ② 夏目漱石 ③ 福沢諭吉 ④ 森鷗外

問 2 下線部 a に関連して、次の文章の空欄に入ることがらで最も適切なものはどれか、次の①～④から一つ選びなさい。(3点)

東海道の箱根関所では、特に の監視が関所の重要な役割とされていた。

- ① 通行手形 ② 「浮世絵」又は「浮世絵(春画)」 ③ 入鉄砲に出女 ④ 抜荷

問 3 下線部 a に関連して、次の文章で正しいものはどれか、次の①～④から一つ選びなさい。(3点)

- ① 『富嶽三十六景』の作者は、松尾芭蕉である。
 ② 『東海道五十三次』の作者は、葛飾北斎である。
 ③ 『甲州道中膝栗毛』の作者は、仮名垣魯文である。
 ④ 『奥の細道』の作者は、歌川(安藤)広重である。

問 4 下線部 b に関連して、2017 年に「平成の大修理」を終了した日光東照宮についての文章で正しいものはどれか、次の①～④から一つ選びなさい。(3点)

- ① 日光東照宮の祭神は徳川家光である。
 ② 日光東照宮を造営したのは徳川家康である。
 ③ 日光東照宮の「眠り猫」の作者は俵屋宗達といわれる。
 ④ 日光東照宮の「陽明門」は「日暮の門」といわれる。

(11) 世界文化遺産の a 中尊寺のある平泉は、東北地方を治めていた奥州藤原氏一族が 4 代にわたり統治し、平安時代の約 100 年もの間栄えた。豊富だった金や馬等を利用して、当時の都をしのぐ都市を平泉に築いたとされている。

画像は
著作権法により
掲載できません

下線部 a に関連して、次の文章の空欄に入る人物で最も適切なものはどれか、次の①～④から一つ選びなさい。(3 点)

中尊寺は、850 年に比叡山延暦寺の高僧 によって開かれたとされる。その後、12 世紀初めに奥州藤原氏初代清衡によって大規模な堂塔造営が行われた。

- ① 弘法大師空海 ② 慈覚大師円仁 ③ 親鸞上人 ④ 伝教大師最澄

23

(12) 右の写真は、「関ヶ原の戦い」後に入封した井伊氏によって 1622 年に完成したとされる a で、その天守は国宝に指定されている。歴代藩主の中には幕末期に大老となった井伊直弼がいる。開国論を展開、尊王攘夷派の志士等を厳しく取り締まった直弼は、1860 年に水戸の浪士らによって暗殺された。この事件は、 b と呼ばれる。



問 1 空欄 a に入る語句で正しいものはどれか、次の①～④から一つ選びなさい。(2 点)

- ① 長浜城 ② 佐和山城 ③ 彦根城 ④ 安土城

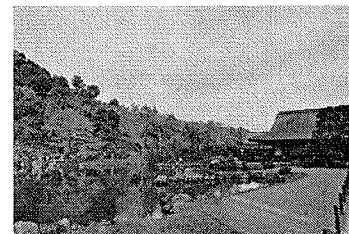
24

問 2 空欄 b に入る語句で正しいものはどれか、次の①～④から一つ選びなさい。(2 点)

- ① 坂下門外の変 ② 桜田門外の変 ③ 天誅組の変 ④ 蛤御門の変

25

(13) 右の写真は、足利尊氏を開基とし、夢窓疎石を開山として京都嵐山に建つ臨濟宗の寺院、 a である。この寺に関連する問 1～問 3 の各問に答えなさい。



問 1 空欄 a は、足利尊氏が敵対関係にあった人物の菩提を弔うことを目的に建立された。その人物と空欄 a の組み合わせで正しいものを次の①～④から一つ選びなさい。(2 点)

- ① 楠木正成—観心寺 ② 後醍醐天皇—天龍寺 ③ 新田義貞—大光院 ④ 北条高時—東勝寺

26

問 2 空欄 a 造営費用の捻出のため、後に「 a 船」と呼ばれる貿易船を中国に派遣することになるが、当時の中国の国名を次の①～④から一つ選びなさい。(3 点)

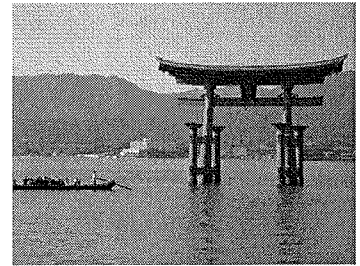
- ① 宋 ② 元 ③ 明 ④ 清

27

問 3 空欄 は、1386 年には「京都五山」の第一位と位置付けられたといわれている。その時以来「五山」の上に置かれたとされ、琵琶湖疎水の水道橋（水路閣）や参道の「湯豆腐」で有名な寺院はどこか、次の①～④から一つ選びなさい。(3 点)

- ① 南禅寺 ② 相国寺 ③ 東福寺 ④ 大徳寺

(14) 厳島（宮島）に関する①～④の記述の中で、正しいものを一つ選びなさい。(3 点)



- ① 厳島神社は、平清盛によって創建された。
② 後白河法皇・高倉上皇・建礼門院ら多くの皇族・貴族が厳島神社を参詣した。
③ 1185 年、「厳島の戦い」によって平氏は滅亡した。
④ 厳島神社は 1996 年にユネスコの「世界自然遺産」に登録された。

(15) 右の写真は太宰府天満宮である。以下、太宰府天満宮に関連する問 1～問 3 の各問に答えなさい。



問 1 太宰府天満宮の祭神である菅原道真に関する①～④の記述の中で正しいものを一つ選びなさい。

(3 点)

- ① 886 年に讃岐守となるが、現地には赴任していない。
② 唐の国情や航海の危険などを理由に遣唐使停止を建議した。
③ 藤原道長の讒言によって太宰府に左遷された。
④ 宇多天皇の命で「続日本後紀」を編纂した。

問 2 菅原道真が詠んだ和歌にも登場し、太宰府のみならず多くの天満宮・天神社の神紋になっている花木を①～④から一つ選びなさい。(2 点)

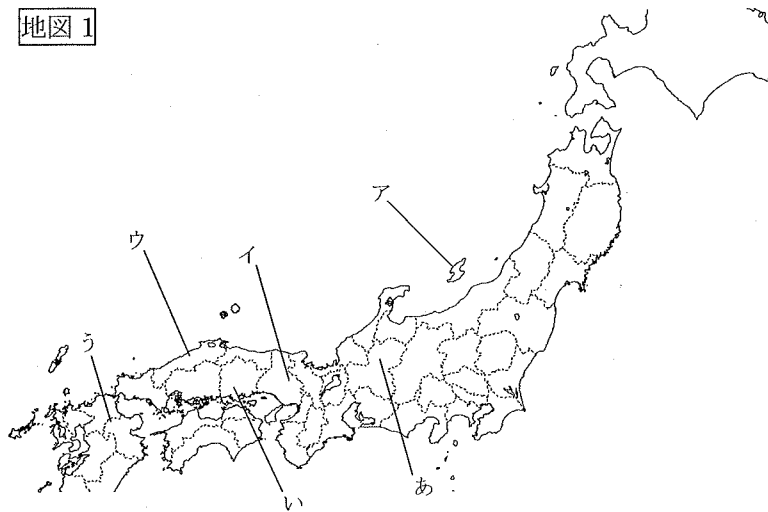
- ① 桜 ② 梅 ③ 桃 ④ 椿

問 3 太宰府天満宮と並んで全国の天満宮・天神社の総本社とされている神社を次の①～④の中から一つ選びなさい。(3 点)

- ① 北野天満宮（京都府） ② 長岡天満宮（京都府）
③ 防府天満宮（山口県） ④ 滝宮天満宮（香川県）

(16) 「天領」とは本来、天皇、朝廷の直轄地を指すものであったが、明治維新以降は、江戸幕府が直轄していた領地も「天領」とよぶことが定着した。江戸幕府は、金銀など豊かな鉱物資源を産出する地や交通の要衝などを「天領」としたが、この「天領」においては、繁栄がもたらされると同時に独自の文化を開花させ、今日でも、外国人旅行者にも魅力的な観光地となっているところが多い。

地図 1



問 1 次の A は「天領」となった鉱山に関する記述であるが、その内容に当てはまる名称を①～③から一つ選び、地図上の位置をア～ウから一つ選びなさい。(各 2 点)

A 1601 年、江戸幕府は大久保長安を初代奉行に任命した。当時、世界の産銀量の約 3 分の 1 を占めた日本銀のかなりの部分がここで産出されたと考えられている。支配の中心地区であった大森は、1800 年の大火により町の大半が焼失するが、新しい町づくりが始まり、建物のほとんどが特徴的な瓦屋根に再建された。1866 年には幕府の制裁に対抗して長州軍が大森に進駐した。

- ① 佐渡金山 ② 生野銀山 ③ 石見銀山 名称：

地図上の位置：

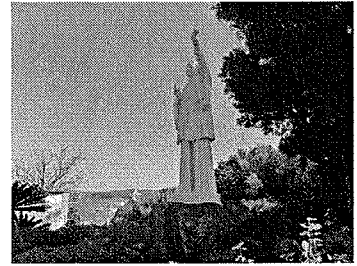
問 2 次の B は「天領」となった要地に関する記述であるが、その内容に当てはまる地名を①～③から選び、地図上の位置を「あ」～「う」から一つ選びなさい。(各 2 点)

B 1642 年に江戸幕府直轄の「天領」となり代官所が置かれたこの地は、物資輸送の集積地として、川沿いには塗屋造りの町家や白壁土蔵造りを中心とする町並みが形成された。江戸時代中後期には、周辺地域で行われていた綿作の発展により綿加工業が展開され、後の繊維産業発展の礎となった。当地は明治維新によって不振に陥ったが、大原氏が中心となり 1888 年に創設された紡績所の隆盛とともに再び発展していくことになる。

- ① (飛騨) 高山 ② (備中) 倉敷 ③ (豊後) 日田 地名：

地図上の位置：

(17) 1549 年に来日したフランシスコ・ザビエルと日本におけるキリスト教に関する事柄について以下の問いに答えなさい。



問 1 ザビエルに関する①～④の記述の中で正しいものを一つ選びなさい。 (3 点)

- ① ザビエルが来日するきっかけとなったのは、オランダ国王の要請を受けインドに派遣されたことによる。
- ② ポルトガル人により種子島に火縄銃が伝わったのは、ザビエルの来日後である。
- ③ 天皇と室町幕府の許可を得て、京都で布教活動を行った。
- ④ ザビエルを豊後府内 (現：大分市) に招いた大友宗麟は、後にキリスト教の洗礼を受けた。

問 2 以下の A～C は徳川幕府成立後に起きた事柄である。A～C を起こった順に正しく並べたものを、①～④から一つ選びなさい。 (3 点)

- A 禁教令 (キリスト教を禁止する法令) が全国に及ぼされた。
- B キリスト教徒の農民らによる島原の乱 (島原・天草一揆)
- C 寛永十六年禁令 (第五次鎖国令ともいわれる、ポルトガル船の来航禁止)

- ① A-B-C ② A-C-B ③ B-A-C ④ C-B-A

〈日本歴史〉 マークシート 解答

問題番号	解答
1	3
2	2
3	2
4	1
5	2
6	3
7	1
8	3
9	1
10	2
11	3
12	1
13	4
14	4
15	4
16	1
17	3
18	4
19	1
20	3
21	3
22	4
23	2
24	3

問題番号	解答
25	2
26	2
27	2
28	1
29	2
30	2
31	2
32	1
33	3
34	ウ
35	2
36	い
37	4
38	1